

# **Система торгов зерном**

**Руководство пользователя**

## Содержание

Подготовка к торгам	2
Вход в систему торгов зерном	3
Ввод заявки	4
Изменение заявки	5
Ошибки ввода заявки	6
Состояние заявки и завершение мини-сессии	7
Перечень доступных таблиц	8
Открытие и расположение таблиц	9
Просмотр записей и изменение структуры таблицы	10
Сортировка и отбор записей в таблице	11
Настройка рабочего места	12
Экспорт данных из Системы торгов зерном	13
Защита данных от несанкционированного доступа	14
Прием и отправка сообщений	15
Ввод заявки через оператора Биржи	16

## Подготовка к торгам

Перед тем, как начать работу в Системе торгов зерном необходимо:

- ① Установить систему торгов зерном «Аукцион зерна».
- ② Пройти аккредитацию на Национальной товарной бирже и получить:
  - **идентификационный код фирмы**, который используется при подаче заявки через оператора и отображается в протоколах мини-сессий;
  - **идентификационный код Участника биржевых торгов**, необходимый для регистрации в Системе торгов зерном и выборе адресата при отправке сообщения;
  - **пароль** для доступа в Систему торгов зерном;
  - экранный **псевдоним**, который отображается в очереди заявок в рабочем месте оператора, на информационном мониторе в торговом зале и экспортируется в отчет *Очередь заявок.txt*.
- ③ Пройти обучение на Национальной товарной бирже.

**!** Одновременно в Систему торгов зерном может войти только один представитель от фирмы.

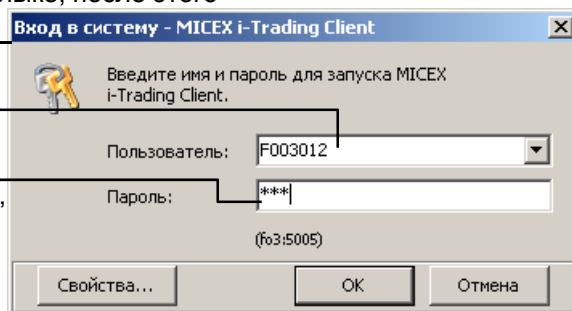
## Вход в систему торгов зерном

Чтобы запустить Систему торгов зерном выполните следующие действия:

- 1 Найдите на рабочем столе компьютера ярлык «Аукцион зерна».
- 2 Выполните двойной щелчок мышью на ярлыке, после этого откроется окно диалога «Вход в систему».
- 3 В поле Пользователь введите идентификационный код участника биржевых торгов.
- 4 В поле Пароль введите пароль доступа. В целях сохранения конфиденциальности, пароль отображается символами \*.
- 5 Нажмите кнопку ОК.



Аукцион зерна



При первом запуске СТЗ будет открыто рабочее место Управляющего фирмы с настройками по умолчанию.

Заголовок окна приложения

Строка меню

Кнопки

панели инструментов

Таблица

Список мини-сессий

Строка состояния

Индикаторы:

- соединения
- передачи данных

IP-адрес сервера

Дата и время

сервера (при регистрации заявки в Системе торгов зерном учитывается время сервера)

Кнопка **Закреть** служит для завершения работы приложения

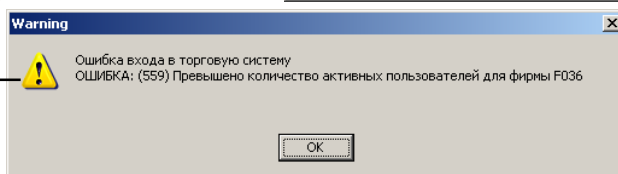
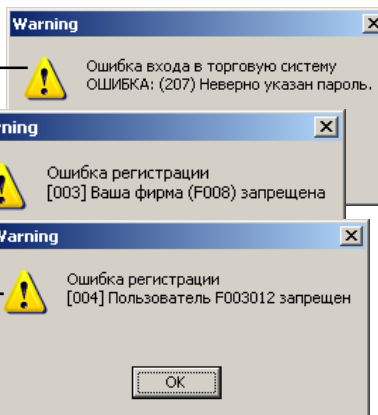
Номер Мини-	Базис поставки	Базисный актив	Ст	Состояние Мини-сессии	Начало торгов	Окончание торгов	Начальная цена	Мин. шаг цены	Кол-во лотов	Размер лота	Максимум	Оценка
22	Базис поставки 9	Пшеница мягкая 4 класс		Отменен	12:06:00	12:11:00	3 400	10	210	270		
23	Базис поставки 4	Пшеница мягкая 4 класс		Отменен	12:12:00	12:17:00	3 400	10	220	270		
24	Базис поставки 10	Рожь продовольственная		Отменен	12:18:00	12:23:00	2 500	10	250	270		
25	Базис поставки 8	Пшеница мягкая 3 класс		Отменен	12:24:00	12:29:00	4 400	10	280	270		
26	Базис поставки 11	Рожь продовольственная		Состоялся	12:30:00	12:35:00	2 500	10	200	270	2 340	2 333
27	Базис поставки 2	Пшеница мягкая 4 класс		Состоялся	12:36:00	12:41:00	3 400	10	230	270	3 310	3 300
28	Базис поставки 5	Рожь продовольственная		Состоялся	12:42:00	12:47:00	2 500	10	230	270	2 320	2 310
29	Базис поставки 6	Пшеница мягкая 3 класс		Состоялся	12:48:00	12:53:00	4 400	10	120	270	4 140	4 140
30	Базис поставки 1	Рожь продовольственная		Состоялся	12:54:00	12:59:00	2 500	10	270	270	2 190	2 181
31	Базис поставки 2	Пшеница мягкая 3 класс		Состоялся	13:00:00	13:05:00	4 400	10	170	270	4 160	4 151
32	Базис поставки 9	Пшеница мягкая 4 класс		Состоялся	13:06:00	13:11:00	3 400	10	200	270	3 210	3 201

Если при запуске Системы торгов зерном появляется сообщение об ошибочном пароле, проверьте, что:

- Вы действительно вводите правильный пароль;
- отключен режим CapsLock;
- при использовании цифровых клавиш в правой части клавиатуры включен режим NumLock;
- выбрана латинская раскладка клавиатуры;

Если при запуске Системы торгов зерном появляется сообщение об ошибке регистрации, значит ваша фирма или вы, как представитель фирмы не допущены к торгам.

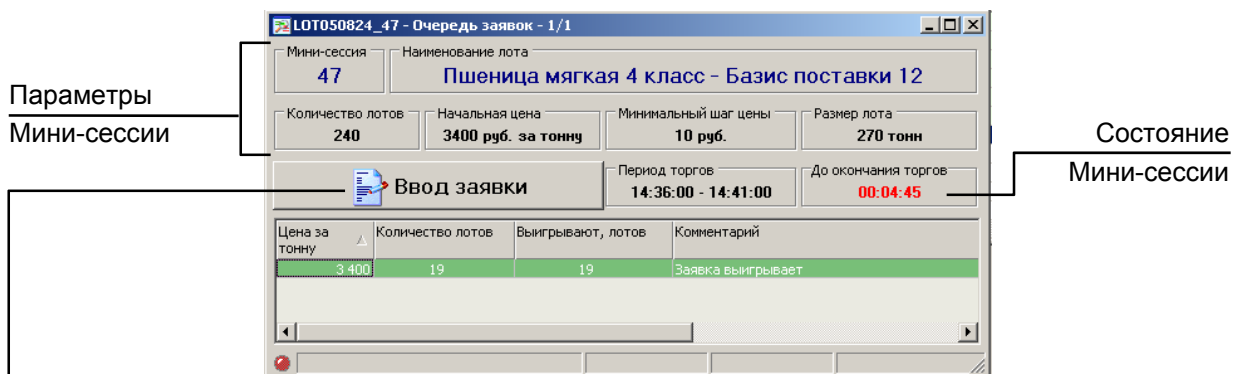
Если при запуске Системы торгов зерном появляется сообщение о превышении количества активных пользователей, значит один представитель от фирмы уже вошел в Систему торгов зерном.



## Ввод заявки

Чтобы ввести заявку в ходе торговой мини-сессии выполните следующее:

- ① В таблице **Список мини-сессий** один раз щелкните на строке текущей или ожидаемой мини-сессии. Убедитесь, что состояние мини-сессии **Идет аукцион** или **Ожидание**.
- ② Откройте таблицу **Очередь заявок**, для этого выполните одно из действий:
  - Выберите кнопку панели инструментов **Очередь заявок**.
  - В меню **Таблицы** выберите **Очередь заявок**.
  - Выполните двойной щелчок на нужной строке в таблице **Список мини-сессий**.

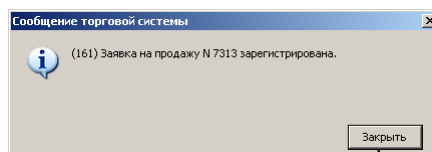
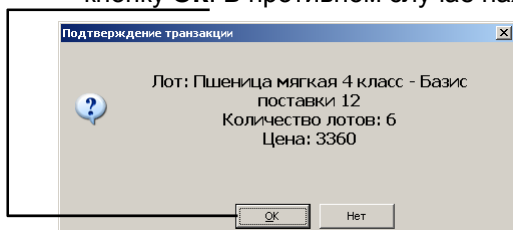


- ③ Если состояние аукциона **Ожидание начала** торгов, дождитесь начала аукциона.
- ④ Щелкните на кнопке **Ввод заявки** и установите следующие параметры заявки:
  - в поле **Количество лотов** введите объем заявки в лотах;
  - в поле **Цена за тонну** введите цену, по которой собираетесь заключить сделку.

! Для установки значения цены необходимо учитывать шаг изменения цены, который может меняться в ходе мини-сессии. Поэтому для выбора цены удобнее пользоваться стрелками прокрутки.

- Нажмите кнопку **Да**.

- ⑤ В окне подтверждения транзакции убедитесь, что заявка введена правильно и нажмите кнопку **ОК**. В противном случае нажмите кнопку **Нет**, чтобы изменить заявку.



- ⑥ Закройте окно сообщения о зарегистрированной заявке.

- ⑦ Заявка отображается в окне **Очередь заявок** с комментарием **Собственная заявка**.

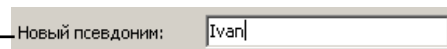
! Очередь заявок делится на две зоны:

- в зеленой зоне – **лучшие на данный момент времени** заявки;
- в красной зоне – **проигрывающие** заявки.

Цена за тонну	Количество лотов	Выигрывают, лотов	Комментарий
3 270	201	201	Заявка выигрывает
3 280	237	39	Заявка выигрывает
3 360	6	0	<b>Собственная заявка</b>
3 370	219	0	Заявка не выигрывает
3 380	87	0	Заявка не выигрывает

В очереди заявок на информационном мониторе отображается псевдоним фирмы.

! Для изменения псевдонима, в меню **Сеанс** выбирают команду **Сменить псевдоним** и вводят псевдоним, содержащий символы латинского алфавита и цифры. Система торгов не допускает существования одинаковых псевдонимов.



## Изменение заявки

Участник торгов имеет возможность изменять параметры введенной ранее заявки, увеличивая объем заявки или/и уменьшая цену.

Изменение заявки производится в таблице **Очередь заявок**. Сделать это можно двумя способами:

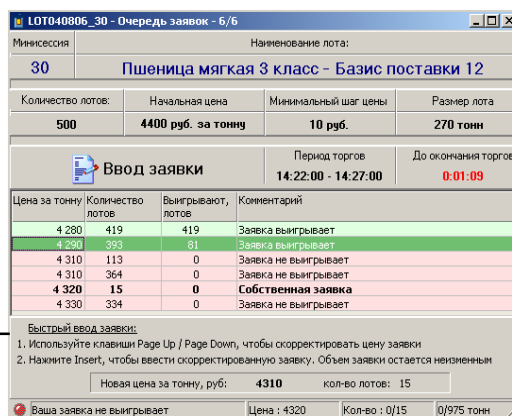
**I способ** аналогичен процедуре ввода первичной заявки. Этот способ позволяет изменить как объем заявки, так и ее цену.

- ① Нажмите кнопку **Ввод заявки**.
- ② Измените параметры заявки.
- ③ Нажмите кнопку **Да** и выполните все необходимые подтверждения.

**II способ** доступен при настроенной панели **Быстрый ввод заявки** (см. с. 12). Этот способ позволяет изменить только цену заявки.

- ① Нажимайте клавишу *PageDown*. Цена будет уменьшаться с учетом текущего шага цены.
- ② Новое значение цены отображается на панели **Быстрый ввод заявки**.
- ③ Нажмите клавишу *Insert* для регистрации изменений заявки и закройте окно сообщения.

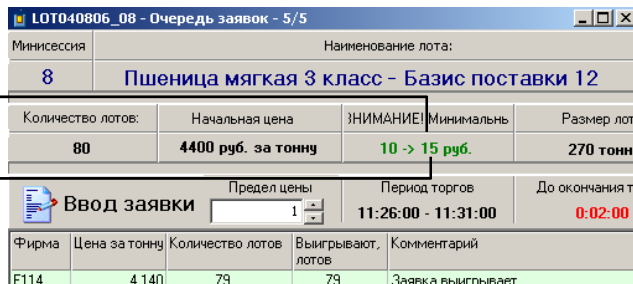
Будьте внимательны, после нажатия клавиши *Insert* не появляется окно подтверждения и исправить цену заявки невозможно.



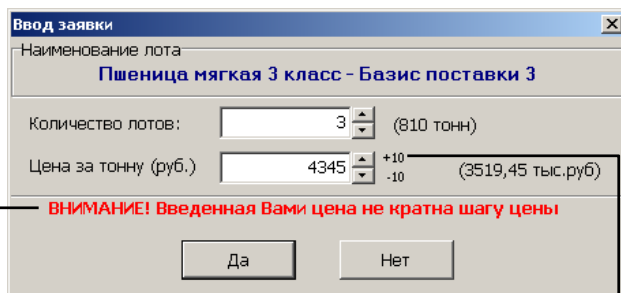
!

В ходе торгов может изменяться минимальный шаг цены. Соответственно, следующая заявка должна вводиться с учетом нового шага, иначе она не будет зарегистрирована. В момент изменения шага цены Участник торгов получает сообщение в таблице **Очередь заявок** или в окне **Ввод заявки**.

- В таблице **Очередь заявок** помимо сообщения об изменении шага цены отображаются и текущий, и предыдущий шаги.

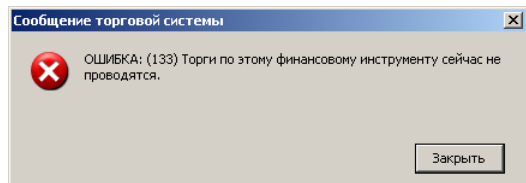


- В окне **Ввод заявки** появляется сообщение об изменении шага цены. Одновременно стрелки прокрутки начинают предлагать значения цены с новым шагом цены.



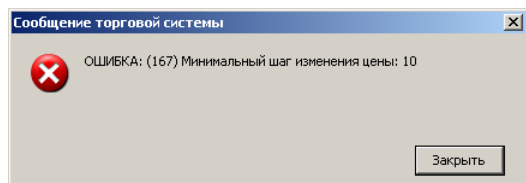
## Ошибки ввода заявки

Система не принимает заявку, выдав сообщение об ошибке, в следующих случаях:



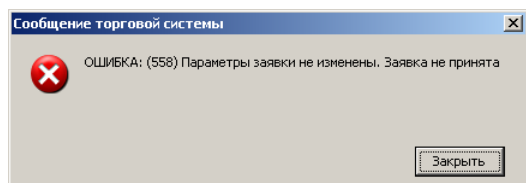
- Участник торгов пытается поставить заявку в мини-сессии, которая прошла, отменена или ожидается.

*Совет.* Если мини-сессия была выбрана ошибочно, выберите другую. Если же мини-сессия находится в состоянии ожидания, дождитесь, когда ее статус сменится на «Идет аукцион».



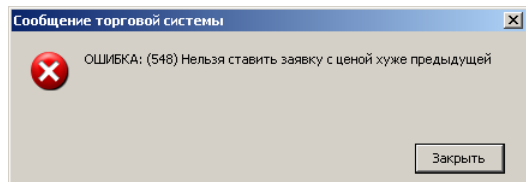
- Участник торгов ввел цену заявки, не соответствующую минимальному шагу изменения цены.

*Совет.* Воспользуйтесь стрелками прокрутки для ввода цены, это позволит избежать ошибки.



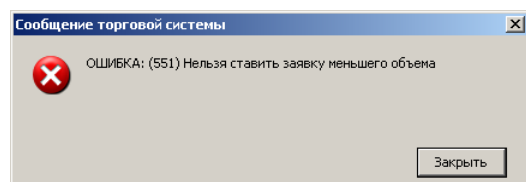
- Участник торгов пытается изменить заявку, но не изменил ни один из параметров заявки.

*Совет.* Увеличьте число лотов или/и уменьшите цену.



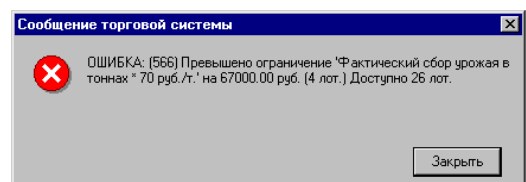
- Участник торгов пытается изменить заявку, увеличивая цену, что недопустимо.

*Совет.* Уменьшите цену заявки.



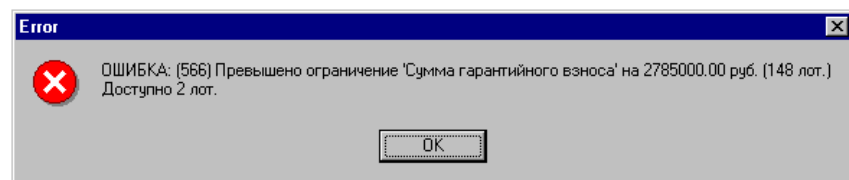
- Участник торгов пытается изменить заявку, уменьшая ее объем, что недопустимо.

*Совет.* Увеличьте число лотов в заявке.



- Участник торгов пытается ввести заявку, выходящую за пределы объема фактического сбора урожая, умноженного на 70 р., что недопустимо.

*Совет.* Уменьшите объем заявки.



- Участник торгов пытается ввести заявку, выходящую за пределы объема базисного актива, обеспеченного гарантийным взносом, что недопустимо.


*Совет.* Уменьшите объем заявки, а для заключения последующих сделок, переведите денежные средства.

## Состояние заявки и завершение мини-сессии

Участник торгов может отслеживать положение и состояние собственной заявки в очереди заявок. Нахождение заявки в зеленой зоне характеризует ее как выигрывающую, в красной – как проигрывающую в текущий момент времени.

**! Заявка, стоящая последней в зеленой зоне может выигрывать частично!**

Важно следить за изменением минимального шага цены и временем, оставшимся до окончания мини-сессии.

ЛОТ040806_09 - Очередь заявок - 6/6			
Минисессия	Наименование лота:		
9	Пшеница мягкая 4 класс - Базис поставки 12		
Количество лотов:	Начальная цена	Минимальный шаг цены	Размер лота
135	3400 руб. за тонну	10 руб.	270 тонн
 <b>Ввод заявки</b>		Период торгов	До окончания торгов
		11:34:00 - 11:39:00	0:00:38
Цена за тонну	Количество лотов	Выигрывают, лотов	Комментарий
3 000	59	59	Заявка выигрывает
3 010	51	51	Заявка выигрывает
<b>3 010</b>	<b>38</b>	<b>25</b>	<b>Собственная заявка</b>
3 030	73	0	Заявка не выигрывает
3 040	95	0	Заявка не выигрывает
<b>Быстрый ввод заявки:</b>			
1. Используйте клавиши Page Up / Page Down, чтобы скорректировать цену заявки			
2. Нажмите Insert, чтобы ввести скорректированную заявку. Объем заявки остается неизменным			
Новая цена за тонну, руб:		3010	кол-во лотов: 38
<input checked="" type="checkbox"/> Ваша заявка выигрывает		Цена : 3010	Кол-во : 25/38 1625/2470 то

**Положение заявки**  
в очереди заявок

**Цена**  
собственной заявки

**Выигрывают:**  
25 лотов из 38 1625 тонн из 2470

По истечении времени мини-сессии ввод заявок в систему прекращается. В окне **Очередь заявок** кнопка **Ввод заявки** заменяется на **Прием заявок завершен**. После автоматической обработки всех заявок и подведения итогов мини-сессии та же кнопка преобразуется в **Аукцион состоялся** и отображаются результаты мини-сессии.

ЛОТ040806_11 - Очередь заявок - 6/6			
Минисессия	Наименование лота:		
11	Рожь продовольственная - Базис поставки 12		
Количество лотов:	Начальная цена	Минимальный шаг цены	Размер лота
85	2500 руб. за тонну	10 руб.	270 тонн
<b>Аукцион состоялся</b>		Период торгов	До окончания то
		11:50:00 - 11:55:00	Торги заверш
Цена за тонну	Количество лотов	Выигрывают, лотов	Комментарий
<b>1 830</b>	<b>80</b>	<b>80</b>	<b>Собственная заявка</b>
1 840	11	5	Заявка выиграла
1 850	127	0	Заявка не выиграла
1 860	86	0	Заявка не выиграла
<input checked="" type="checkbox"/> Ваша заявка выиграла		Цена : 1830	Кол-во : 80/80 5200/520

Окончательный результат мини-сессии для Участника торгов.

## Перечень доступных таблиц

Система торгов зерном позволяет отображать на экране следующие таблицы:

- **Очередь заявок.** Таблица отражает динамику торгов в ходе выбранной мини-сессии и является для Участника торгов основной таблицей в ходе торгов. Таблица служит для ввода и изменения заявок, отслеживания положения собственной заявки в очереди заявок остальных Участников торгов, контроля состояния мини-сессии и времени, оставшегося до ее окончания.

Минисессия	Наименование лота:		
39	Пшеница мягкая 3 класс - Базис поставки 1		
Количество лотов:	Начальная цена	Минимальный шаг цены	Размер лота
250	4400 руб. за тонну	10 руб.	270 тонн
<b>Ввод заявки</b>		Период торгов	До окончания торгов
		15:34:00 - 15:39:00	0:03:44
Цена за тонну	Количество лотов	Выигрывают, лотов	Комментарий
4 310	11	11	Заявка выигрывает
4 310	10	10	<b>Собственная заявка</b>
4 310	241	229	Заявка выигрывает
4 320	203	0	Заявка не выигрывает
4 330	24	0	Заявка не выигрывает
✓ Ваша заявка выигрывает      Цена : 4310      Кол-во : 10/10      650/650 тонн			

- **Список мини-сессий.** Таблица отображает очередность, состояние и основные параметры мини-сессий в ходе торгов, результаты состоявшихся аукционов. Двойной щелчок мыши на одной из строк (мини-сессии) открывает таблицу **Очередь заявок** соответствующей мини-сессии.

№	Базис поставки	Базисный актив	Ст.	Состояние Мини-сессии	Начало торгов	Окончание торгов	Начальная цена	Мак. шаг цены	Кол-во лотов	Размер лота	Максимум	Однок. на продажу лотов	Заявки на продажу лотов	Состояние заявок	Выиграет лотов	Куплено лотов	Куплено, руб	Планируемая цена продажи
69	Базис поставки 11	Пшеница мягкая 4 класс	Состоялся		16:48:00	16:53:00	3 400	10	140	270	3 040	3 040			1	140	114 912 000	
70	Базис поставки 11	Пшеница мягкая 4 класс	Состоялся		16:54:00	16:59:00	3 400	10	230	270	3 200	3 193			2	230	198 279 000	
71	Базис поставки 3	Рожь продовольственная	Состоялся		17:00:00	17:05:00	2 900	10	240	270	2 330	2 351			9	240	159 394 600	
72	Базис поставки 2	Пшеница мягкая 3 класс	Состоялся		17:06:00	17:11:00	4 400	10	220	270	4 160	4 160			1	220	247 104 000	
73	Базис поставки 5	Пшеница мягкая 4 класс	Состоялся		17:12:00	17:17:00	3 400	10	130	270	3 080	3 080			1	130	108 108 000	
74	Базис поставки 4	Пшеница мягкая 4 класс	Ожидание		17:18:00	17:23:00	3 400	10	250	270								3 370
75	Базис поставки 3	Пшеница мягкая 3 класс	Ожидание		17:24:00	17:29:00	4 400	10	210	270								
76	Базис поставки 6	Пшеница мягкая 4 класс	Ожидание		17:30:00	17:35:00	3 400	10	260	270								
77	Базис поставки 5	Пшеница мягкая 4 класс	Ожидание		17:36:00	17:41:00	3 400	10	190	270								

- **Позиции.**

В таблице указывается объем денежных средств, полагающихся к выплате за:

- все торговые дни, включая текущий,
- текущий торговый день,
- предыдущие торговые дни,

а также объем базисного актива по каждому базису поставки, проданный за:

- предыдущие торговые дни,
- текущий торговый день,
- все торговые дни, включая текущий,

Тип	Наименование	Начальная позиция	Продано сегодня	Продано всего
Рубли	Объем контрактов	2 262 000,00	968 500,00	3 230 500,00
Рубли	Пшеница 3 класс, тонн	Базис поставки 13	520,00	520,00
Рубли	Пшеница 4 класс, тонн	Базис поставки 1	65,00	65,00
Рожь прод., тонн	Базис поставки 6		325,00	325,00

- **Ограничения.** В таблице отображаются:

- объем заблокированных средств,
- размер внесенного Участником торгов гарантийного взноса,
- размер фактического сбора урожая

(в тоннах),

умноженного на 70 р.

- остаток базисного актива в тоннах (объем денежных средств, деленный на 70р.).

Свободные средства находят как разность меньшего из значений в столбце **Ограничение** и значения **Выбрано**, а остаток в тоннах как меньшее из значений столбца **Остаток, тонн**.

Тип	Наименование	Ограничение	Выбрано	Остаток, тонн
Рубли	Сумма гарантийного взноса	50 000 000,00	37 800,00	713 745,00
Рубли	Фактический сбор урожая в тоннах * 70 руб./т.	500 000,00	37 800,00	7 142,00

- **Выигравшие заявки.** В таблице приведены все выигравшие заявки Участника торгов за текущий торговый день.

№ дог.	Время	Заявка	Ном. Мин	Базис поставки	Базисный актив	Цена	Кол-во лотов	Кол-во, тонн	Объем, руб
912	15:35:10	7 716	56	Базис поставки 2	Пшеница мягкая 4 класс	2 890	250	67 500	195 075 000
913	15:41:10	7 751	57	Базис поставки 4	Рожь продовольственная	2 240	120	32 400	72 576 000
915	15:47:10	7 786	58	Базис поставки 12	Пшеница мягкая 4 класс	3 180	240	64 800	206 064 000
918	15:59:10	7 874	60	Базис поставки 8	Пшеница мягкая 3 класс	4 000	260	70 200	280 800 000

- **Участники торгов.** Приведен список всех пользователей данного Участника торгов, их статус (допуск к участию в торгах) и активность (вошел в систему или нет).

Пользователь	Наименование	Статус	Активность
F005	Агрокомплекс № 3		
F005017	Пшеничкин А.А.		+
F005028	Овсов И.А.		

- **Сообщения.** Таблица содержит сведения о полученных сообщениях: время, адресат, текст сообщения.

№ п/п	Время	От кого	Текст	Кому
1	12:52:26	<MM00001000>	Поздравляем Вас с началом зерновых тс	
2	12:55:10	<MM00001000>	Внимание! Доводим до Вашего сведения	



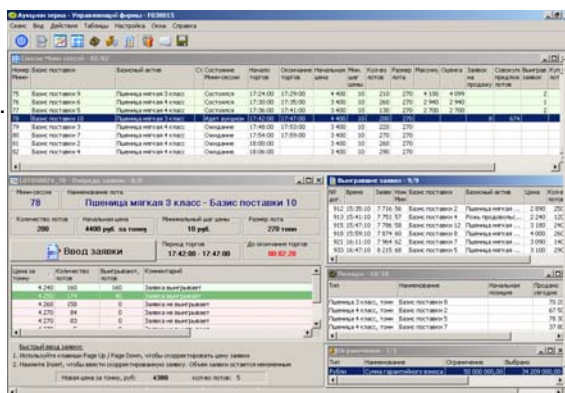
## Открытие и расположение таблиц

Участнику торгов часто приходится работать сразу с несколькими таблицами и данные каждой из них необходимо видеть одновременно.

Для удобства работы следует:

- открыть все необходимые таблицы;
- подобрать размер для каждой из таблиц;
- расположить таблицы рядом.

Перечень доступных таблиц и их описание приведены на с. 8.



Чтобы **открыть таблицу**:

- В строке меню выполните щелчок на пункте **Таблица**.
- Наведите указатель мыши на имя нужной таблицы и выполните щелчок.

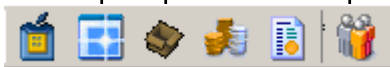
ИЛИ

Нажмите соответствующую кнопку панели инструментов:

Список мини-сессий

Позиции

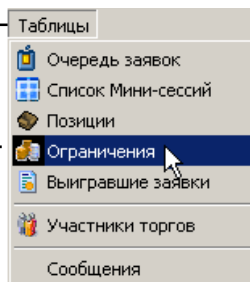
Участники торгов



Очередь заявок

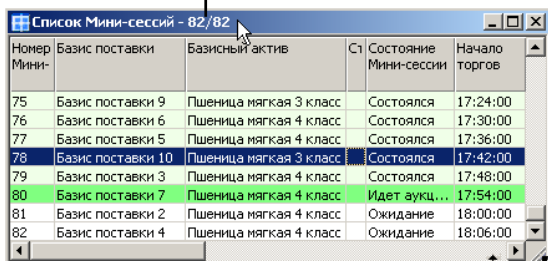
Ограничения

Выигравшие заявки



Чтобы **переместить таблицу**:

- Наведите указатель мыши на зону заголовков и прижмите левую клавишу.
- Не отпуская клавиши, перетащите таблицу в другое место рабочей области.
- Отпустите левую клавишу.



Чтобы **изменить размер таблицы**:

- Подведите указатель мыши к границе окна таблицы и дождитесь когда он примет вид двойной стрелки.
- Прижмите левую клавишу мыши и перетащите границу таблицы в нужном направлении.
- Отпустите левую клавишу мыши.

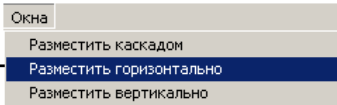
Чтобы **закрыть таблицу** щелкните кнопку **✕ Закрыть** в правой части области заголовка.



Перемещать и изменять размер можно только для тех таблиц, которые не развернуты на весь экран. Если таблица занимает всю рабочую область нажмите в нижнем ряду кнопку **Восстановить и**, затем, перемещайте и меняйте размер таблицы.



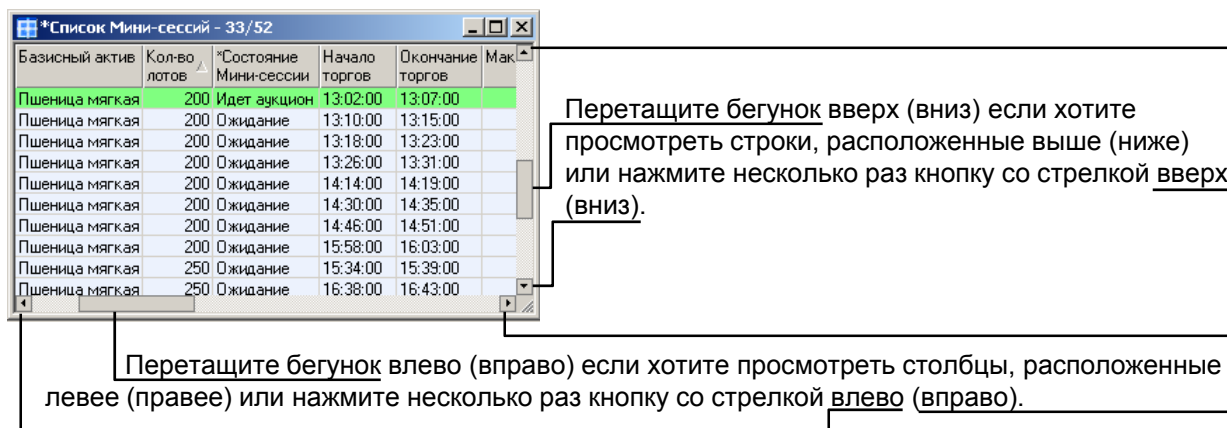
Упорядочить взаимное расположение нескольких открытых таблиц можно с помощью следующих команд меню **Окна**.



## Просмотр записей и изменение структуры таблицы

Участник торгов имеет возможность просматривать невидимые в окне таблицы записи, изменять ширину и взаимное расположение столбцов, определять набор столбцов таблицы.

Чтобы **просмотреть записи**, невидимые в окне таблицы, воспользуйтесь вертикальной и/или горизонтальной полосами прокрутки.

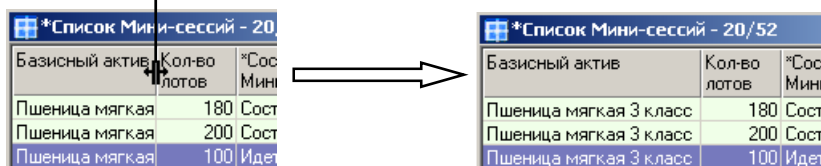


Перетащите бегунок вверх (вниз) если хотите просмотреть строки, расположенные выше (ниже) или нажмите несколько раз кнопку со стрелкой **вверх** (**вниз**).

Перетащите бегунок влево (вправо) если хотите просмотреть столбцы, расположенные левее (правее) или нажмите несколько раз кнопку со стрелкой **влево** (**вправо**).

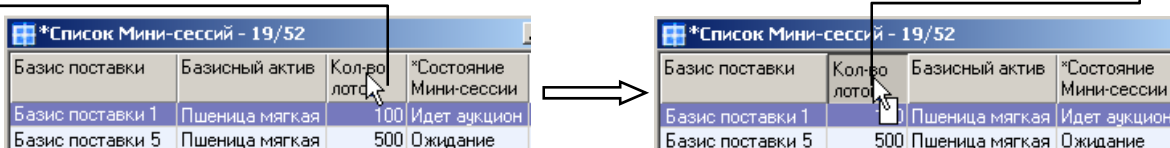
Для **изменения ширины столбца** выполните следующее:

- 1 Наведите указатель мыши на правую границу заголовка столбца и дождитесь когда он примет вид двойной стрелки.
- 2 Перетащите, не отпуская клавиши мыши, границу столбца вправо или влево.



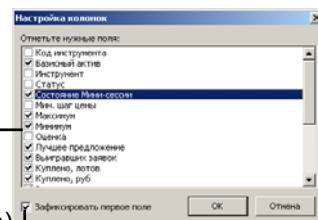
Для того, чтобы **изменить положение столбца** выполните следующее:

- 1 Наведите указатель мыши на заголовок столбца и прижмите левую клавишу мыши.
- 2 Перетащите, не отпуская клавиши мыши, заголовок столбца вправо или влево.
- 3 Отпустите клавишу мыши когда столбец займет нужное положение.



Чтобы **изменить набор столбцов в таблице** выполните следующее:

- 1 Щелкните правой клавишей мыши в любом месте таблицы.
- 2 В раскрывшемся контекстном меню выберите команду **Выбрать столбцы**.
- 3 Щелчком **установите флажки для тех столбцов, которые должны отображаться в таблице** и снимите для остальных.
- 4 Если хотите, чтобы при прокрутке вправо первое (самое левое) поле всегда отображалось на экране, поставьте флажок **Зафиксировать первое поле**.



!

Просматривать строки, невидимые в окне таблицы, можно и следующим образом:

- 1 Выполните щелчок на любой строке таблицы.
- 2 Используйте клавиши *PageUp*, *PageDown*, *Стрелка вверх* и *Стрелка вниз*.

Изменение ширины одного из столбцов не влияет на ширину остальных столбцов.

## Сортировка и отбор записей в таблице

Участник торгов имеет возможность сортировать записи и отображать на экране только те строки таблицы, которые удовлетворяют заданному критерию.

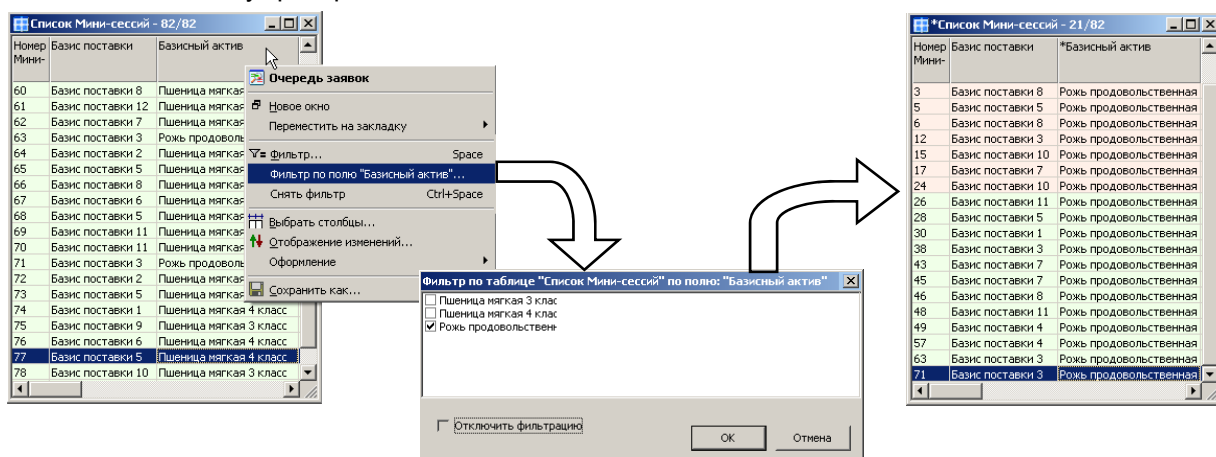
**Сортировка** (определение порядка следования строк таблицы) выполняется по одному из столбцов таблицы. Сортировка бывает по возрастанию (от А до Я для текста, от меньшего к большему для чисел) и по убыванию (в обратном порядке).

Чтобы выполнить сортировку по столбцу, достаточно щелкнуть по его заголовку. Повторный щелчок по заголовку меняет порядок сортировки. Заголовок столбца помечается символами  $\Delta$  (по возрастанию) и  $\nabla$  (по убыванию).

Кол-во лотов $\nabla$	Кол-во лотов $\Delta$
300	200
250	210
250	250
210	250
200	300

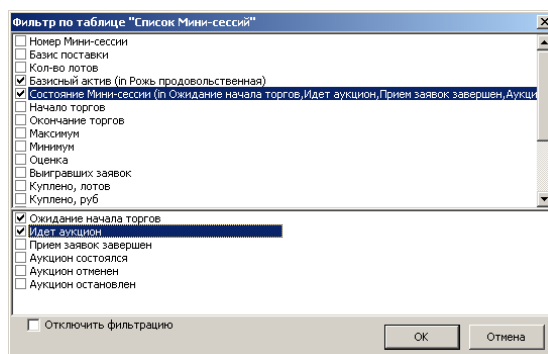
### Фильтрация по одному полю

- 1 Определитесь по данным какого из столбцов требуется задать условие. Выполните щелчок правой клавишей мыши по заголовку этого столбца.
- 2 В раскрывшемся контекстном меню выберите команду **Фильтр по полю «Имя поля»**.
- 3 В окне фильтра щелчком снимите флажок с опции **Отключить фильтрацию**.
- 4 Щелчком установите флажки для тех категорий, которые должны отображаться на экране и снимите для тех категорий, которые должны быть скрыты.
- 5 Нажмите ОК. В таблице будут отображены только те строки, которые удовлетворяют заданному критерию.



### Фильтрация по нескольким полям

- 1 Выполните щелчок правой клавишей мыши в любом месте таблицы.
- 2 В раскрывшемся контекстном меню выберите команду **Фильтр**.
- 3 В окне фильтра щелчком снимите флажок с опции **Отключить фильтрацию**.
- 4 В верхней области окна фильтра щелчком выберите поле для задания критерия, а в нижней определите для него условия.
- 5 Повторите эту операцию необходимое число раз.
- 6 Нажмите ОК. В таблице будут отображены только те строки, которые удовлетворяют заданному критерию.

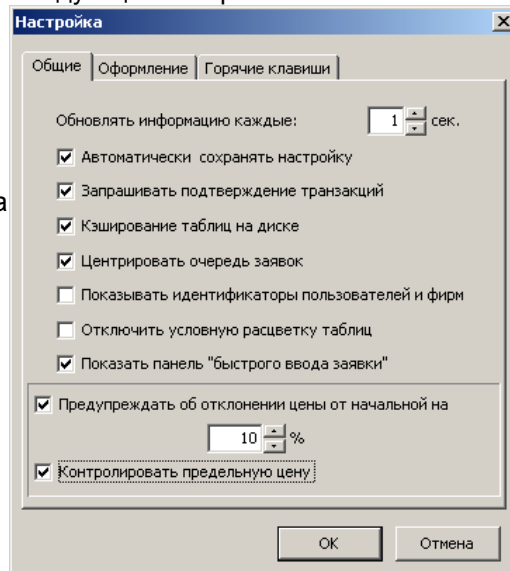


Чтобы снять фильтр выполните щелчок правой клавишей мыши в любом месте таблицы и в контекстном меню выберите команду **Снять фильтр**.

## Настройка рабочего места

Для удобства работы Участник торгов имеет возможность изменять настройки рабочего места. При первом запуске системы рекомендуется выбрать следующие настройки.

- ① В меню **Настройка** выберите команду **Параметры**.
- ② Проверьте, что установлены (в противном случае обязательно установите) флажки:
  - **Автоматически сохранять настройку.** В этом случае настройки рабочего места сохраняются при последующем запуске.
  - **Запрашивать подтверждение транзакций** требует подтверждения выполняемых операций, позволяя избежать случайных ошибок.
  - **Кэширование таблиц на диске** позволяет оптимизировать работу приложения.
  - **Показать панель быстрого ввода заявки** добавляет в окне **Очередь заявок** панель быстрого ввода заявки.



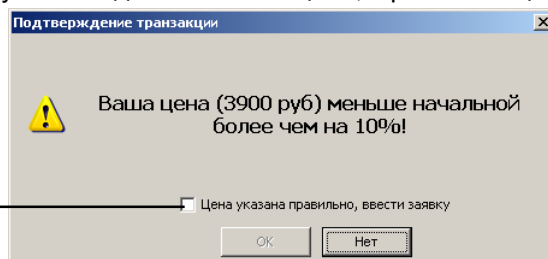
### Быстрый ввод заявки:

1. Используйте клавиши Page Up / Page Down, чтобы скорректировать цену заявки
2. Нажмите Insert, чтобы ввести скорректированную заявку. Объем заявки остается неизменным

Новая цена за тонну, руб: **4350** кол-во лотов: 22

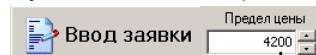
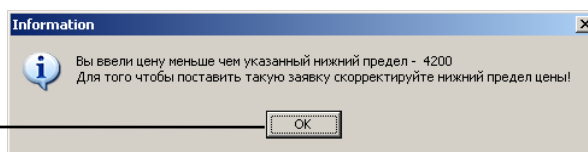
- **Предупреждать об отклонении цены от начальной на** (введите значение) выводит окно предупреждения в случае ввода заявки по цене, превышающей введенное отклонение.

Для ввода такой заявки достаточно установить флажок **цена указана правильно, ввести заявку** и нажать ОК. Заявка будет зарегистрирована системой.



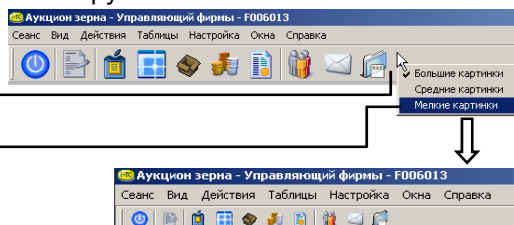
- **Контролировать предельную цену.** Эта опция позволяет избежать операционных ошибок при вводе значений цены. При установленном флажке добавляется поле значения предельной цены в окне **Очередь заявок**. Участник торгов должен ввести значение **предельной цены**.

Заявки по цене, выходящей за установленный предел не регистрируются в системе.



Участник торгов может **настроить размер кнопок** панели инструментов:

- ① В любом месте панели инструментов щелкните **правой клавишей** мыши.
- ② В раскрывшемся контекстном меню выберите один из предложенных **вариантов**. Текущий вариант отмечен значком ✓.

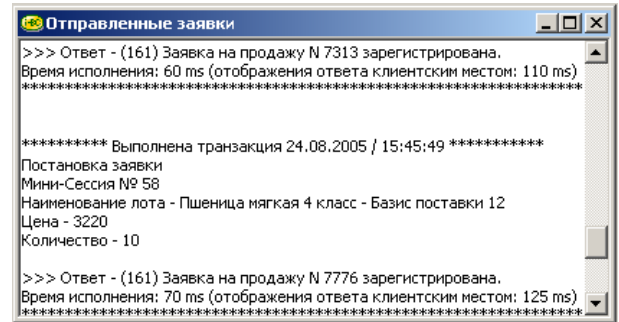


## Экспорт данных из Системы торгов зерном

В ходе торгового дня Участник торгов может экспортировать данные из Системы торгов зерном для их последующей обработки.

### Отправленные заявки

Чтобы отобразить список всех вводимых в течение торгового дня заявок выберите в меню **Сеанс** команду **Отправленные заявки**.



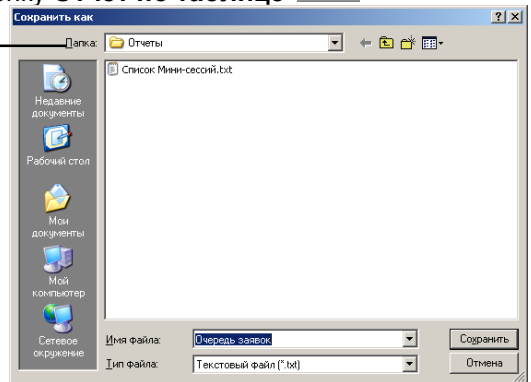
### Журнал транзакций

Чтобы получить журнал исходящих транзакций с начала торгового дня выберите в меню **Сеанс** команду **Журнал исходящих транзакций**.

Время	№	Под	Транзакция	Параметры	Ответ ТС ММВБ
15:33:47 21.0:	0	LOGON	(Регистрация)	id:F00701C, client:ECClient	(206) Подключение выполнено (фирма: F007)
15:34:09 21.0:	1	ORDER	(Постановка за	secid:MAINLOT040806_39, SELL, qty:25	(161) Заявка на продажу N 1337 зарегистрирована.
15:53:25 21.0:	2	ORDER	(Постановка за	secid:MAINLOT040806_41, SELL, qty:25	(161) Заявка на продажу N 1342 зарегистрирована.
16:01:17 21.0:	3	SEND_MESSAGE	(Посл		(001) Сообщение N 0 отправлено.

Участник торгов может получить текстовый отчет по любой из таблиц на текущий момент времени. Для этого он должен:

- 1 Активизировать ту таблицу, по которой требуется получить отчет (открыть, если таблица не открыта, или щелкнуть по области заголовка таблицы).
- 2 В меню **Сеанс** выбрать команду **Отчет** или кнопку **Отчет по таблице** панели инструментов.
- 3 Определить папку для сохранения отчета. Если планируется сохранять отчеты за различные даты, следует присвоить файлу уникальное имя.
- 3 Просмотреть подготовленный отчет.



Тип	наименование	начальная позиция	продано сегодня	продано всего
Рубли	объем контрактов		1 551 798 000,00	1 551 798 000,00
	пшеница 3 класс, тонн	Базис поставки 2	59 400,00	59 400,00
	пшеница 3 класс, тонн	Базис поставки 8	70 200,00	70 200,00
	пшеница 4 класс, тонн	Базис поставки 2	67 500,00	67 500,00
	пшеница 4 класс, тонн	Базис поставки 8	78 200,00	78 200,00

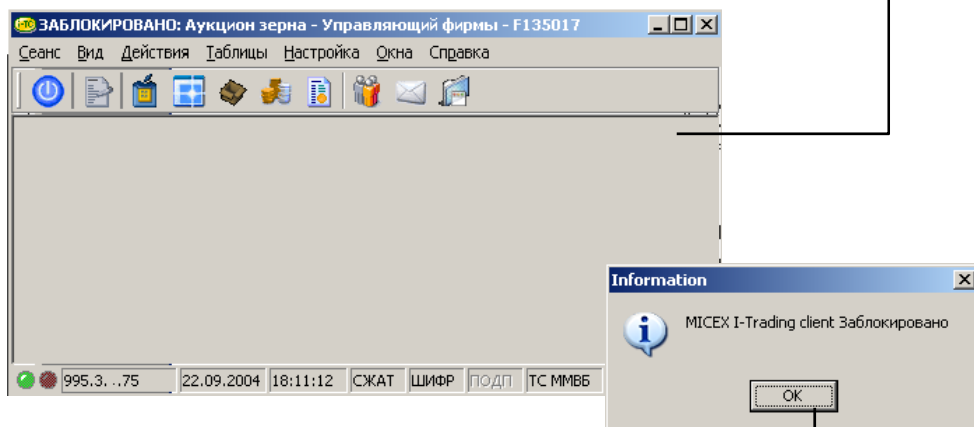
Номер Мини-сессии	Базис поставки	Базисный актив	статус	Состояние Мини-сессии	начало торгов	окончан торгов
1	Базис поставки 7	Рожь продовольственная		Идет аукцион	10:00:00	
2	Базис поставки 4	Рожь продовольственная		отменен	10:06:00	10:11:00
3	Базис поставки 8	Рожь продовольственная		отменен	10:12:00	10:17:00
5	Базис поставки 5	Рожь продовольственная		отменен	10:24:00	10:29:00
6	Базис поставки 8	Рожь продовольственная		отменен	10:30:00	10:35:00
12	Базис поставки 3	Рожь продовольственная		отменен	11:06:00	11:11:00

## Защита данных от несанкционированного доступа

Участник торгов обязан предотвращать доступ посторонних лиц к рабочему месту Системы торгов зерном.

### Блокировка программы

Применяется в том случае, когда Участнику торгов необходимо ненадолго отлучиться со своего рабочего места, не выходя при этом из системы. В окне **заблокированной программы**, не зная пароля, невозможно ни просмотреть данные, ни выполнить какие-либо действия.

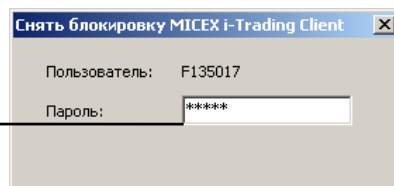


Чтобы заблокировать программу выполните следующее:

- ① В меню **Сеанс** выберите команду **Заблокировать программу**.
- ② В окне подтверждения нажмите **ОК**.

Чтобы снять блокировку с программы выполните следующее:

- ① В меню **Сеанс** выберите команду **Снять блокировку**.
- ② Введите пароль для входа в систему.
- ③ Нажмите клавишу *Enter*.



### Смена пароля

После аккредитации на Национальной товарной бирже Участник торгов получает пароль для доступа в Систему торгов зерном, который при необходимости может изменить.

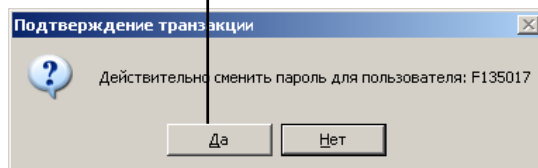
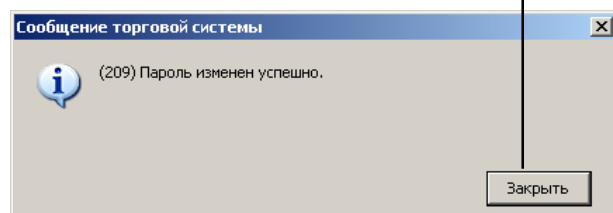
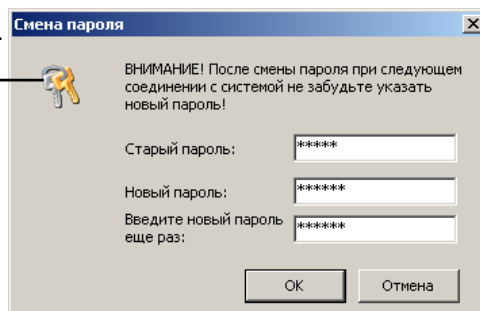
Чтобы изменить пароль, выполните следующее:

- ① В меню **Сеанс** выберите команду **Смена пароля**.
- ② В окне **Смена пароля** введите:
  - старый пароль;
  - новый пароль;
  - еще раз введите новый пароль.

В случае ошибочного ввода система выдаст предупреждение об ошибке и новый пароль придется ввести заново.

В целях сохранения конфиденциальности, пароль отображается символами • или ••.

- ③ Нажмите кнопку **Да** для подтверждения операции смены пароля.
- ④ **Закройте** окно сообщения о смене пароля.



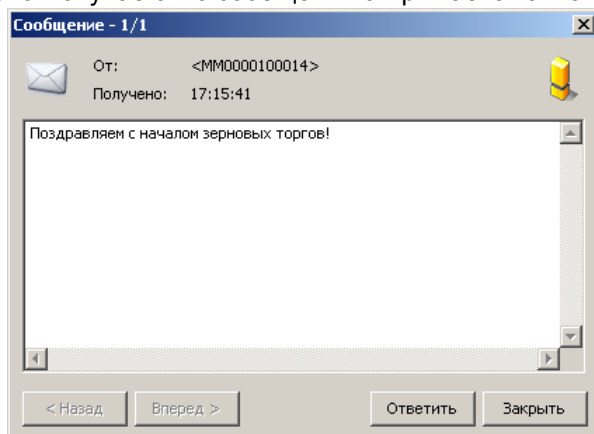



## Прием и отправка сообщений

Участник торгов имеет возможность обмениваться сообщениями с организаторами торгов и другими участниками.


### Прием сообщения

Сообщение может быть получено в двух режимах: с прерыванием работы получателя и без прерывания. В первом случае окно сообщения открывается автоматически.



Во втором случае в строке состояния (в нижней части окна) появляется мигающий значок сообщения  **Сообщения**. Двойной щелчок на значке открывает окно сообщения.

### Отправка сообщения

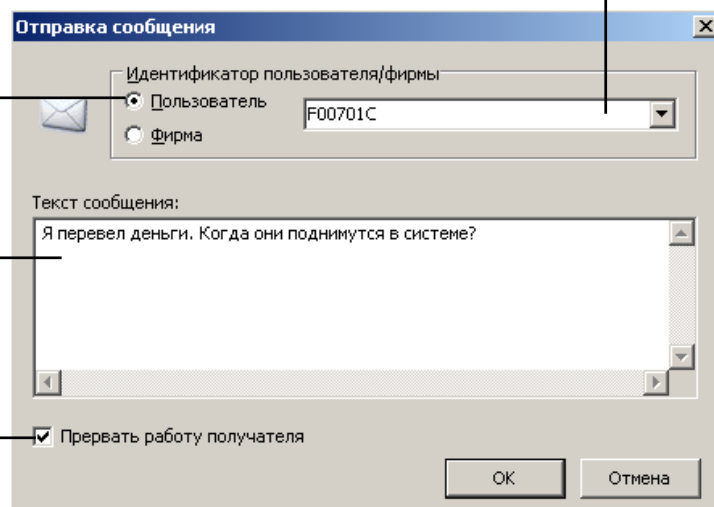
Чтобы отправить сообщение в меню **Действия** выберите команду **Послать сообщение** или нажмите кнопку  **Послать сообщение** на панели инструментов.

Выберите тип получателя

Выберите или введите идентификатор получателя

Введите текст сообщения

Установите или снимите флажок прерывания работы получателя



## Ввод заявки через оператора биржи

В случае, когда все специально оборудованные рабочие места Системы торгов зерном заняты, Участник торгов имеет возможность подать письменную заявку через оператора биржи для ввода ее в Систему. Для этого он должен заполнить и передать оператору биржи бланк для подачи заявки.

### Бланк для подачи Заявки на продажу Базисного актива Участником Биржевых торгов в систему торгов зерном через оператора Биржи

Дата Торговой сессии		Номер Мини-сессии	
----------------------	--	-------------------	--

Регистрационный номер Участника	
Цена базисного актива в рублях	
Количество лотов	

Участник Биржевых торгов \_\_\_\_\_

(подпись)

\_\_\_\_\_ (Ф.И.О.)

Пример заполнения бланка заявки для ввода в Систему торгов зерном через оператора биржи.

Дата Торговой сессии	19.10.2006	Номер Мини-сессии	7
----------------------	------------	-------------------	---

Регистрационный номер Участника	F009
Цена базисного актива в рублях	4370
Количество лотов	5

Участник Биржевых торгов \_\_\_\_\_

(подпись)

Иванов И.А.

\_\_\_\_\_ (Ф.И.О.)

В графе Регистрационный номер Участника указывается не псевдоним, а идентификационный номер фирмы, присвоенный Участнику торгов.